

Προτεινόμενο Διαγώνισμα Γ΄ ΤΑΞΗΣ ΓΕΛ, 2024
ΕΞΕΤΑΖΟΜΕΝΟ ΜΑΘΗΜΑ: ΟΙΚΟΝΟΜΙΑ

ΟΜΑΔΑ ΠΡΩΤΗ

ΘΕΜΑ Α

A1. Να χαρακτηρίσετε τις προτάσεις που ακολουθούν γράφοντας στην κόλλα αναφοράς σας το γράμμα που αντιστοιχεί σε κάθε πρόταση και δίπλα τη λέξη **Σωστό**, αν η πρόταση είναι σωστή, και **Λάθος**, αν η πρόταση είναι λανθασμένη.

- α.** Αν ένα αγαθό είναι κατώτερο και παρατηρείται ταυτόχρονα μείωση της τιμής και αύξηση του εισοδήματος των καταναλωτών, οι επιδράσεις αυτών των δύο μεταβολών είναι δυνατόν να αφήνουν την τελική ζητούμενη ποσότητα ίδια με την αρχική.
- β.** Μια αύξηση της τιμής ενός υποκατάστατου αγαθού Z (ενός αγαθού X) και η ταυτόχρονη αύξηση του μισθού των εργαζομένων στην παραγωγή του αγαθού X, θα αυξήσουν σίγουρα την τιμή του αγαθού X και είναι δυνατό να αφήσουν αμετάβλητη την ποσότητα ισορροπίας του.
- γ.** Η καμπύλη του μέσου μεταβλητού κόστους κατέρχεται επειδή στην αρχή το συνολικό προϊόν αυξάνεται με μικρότερο ρυθμό απ' ό,τι το κόστος των μεταβλητών συντελεστών
- δ.** Όταν το μέσο προϊόν ενός μεταβλητού συντελεστή είναι 20 και προστεθεί μία μονάδα μεταβλητού συντελεστή που οδηγεί σε αύξηση του συνολικού προϊόντος κατά 30 μονάδες, τότε το μέσο προϊόν θα αυξηθεί με την προσθήκη μιας μονάδας μεταβλητού συντελεστή.
- ε.** Αν η συνάρτηση ζήτησης ενός αγαθού είναι $Q_d=12-2P$ και η συνάρτηση προσφοράς είναι $Q_s=4+2P$ και αυξηθεί η ζήτηση και η προσφορά κατά 25%, τότε η τιμή ισορροπίας θα παραμείνει σταθερή, η ποσότητα ισορροπίας θα αυξηθεί και η αριθμητική τιμή της ελαστικότητας ζήτησης του αρχικού και του νέου σημείου ισορροπίας θα είναι ίδια.

(15 Μονάδες)

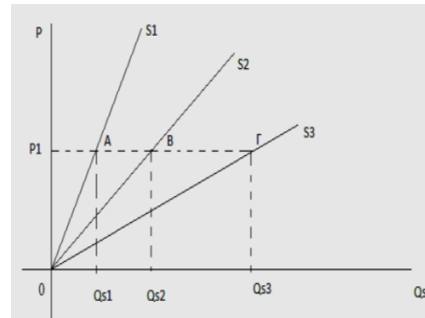
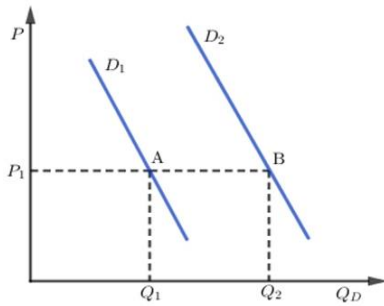
Για τις πιο κάτω προτάσεις **A2** και **A3** να γράψετε στην κόλλα αναφοράς σας τον αριθμό της πρότασης και δίπλα του το γράμμα που αντιστοιχεί στη σωστή απάντηση.

A2. Κατά τον τελευταίο χρόνο, διαπιστώθηκαν σημαντικές διακυμάνσεις στην τιμή των πετρελαίου θέρμανσης. Ωστόσο, ένας διαχειριστής πολυκατοικίας κάθε μήνα επέλεξε να εφοδιάζεται με πετρέλαιο σταθερής αξίας 1000€. Αυτό σημαίνει:

- α.** Η ελαστικότητα ζήτησης είναι μηδενική και αυξάνεται η Συνολική Δαπάνη καθώς αυξάνεται η τιμή.
- β.** Η ελαστικότητα ζήτησης τείνει στο άπειρο και αυξάνεται η Συνολική Δαπάνη καθώς αυξάνεται η ποσότητα.
- γ.** Η ελαστικότητα ζήτησης ως προς την τιμή είναι σταθερή και η Συνολική Δαπάνη παραμένει σταθερή καθώς μεταβάλλεται η τιμή του πετρελαίου.
- δ.** Η ελαστικότητα ζήτησης μεταβάλλεται κατά μήκος της καμπύλης ζήτησης και η μέγιστη Συνολική Δαπάνη βρίσκεται στο μέσο M αυτής.

(5 μονάδες)

A3. Δίνονται δύο παράλληλες καμπύλες ζήτησης και τρεις καμπύλες προσφοράς στα επόμενα διαγράμματα:



- α. η E_D και η E_S είναι μεγαλύτερες στο σημείο Α των δυο διαγραμμάτων.
- β. η E_D είναι μεγαλύτερη στο Β (του πρώτου διαγράμματος) και η E_S είναι μεγαλύτερη στο σημείο Γ του δεύτερου διαγράμματος.
- γ. η E_D είναι μεγαλύτερη στο Α (του πρώτου διαγράμματος) και η E_S είναι σταθερή και ίση στα σημεία Α, Β και Γ του δεύτερου διαγράμματος (του δεύτερου διαγράμματος).
- δ. η E_D είναι μικρότερη στο Β (του πρώτου διαγράμματος) και η E_S είναι μεγαλύτερη στο σημείο Γ του δεύτερου διαγράμματος.

(5 μονάδες)

ΟΜΑΔΑ ΔΕΥΤΕΡΗ

ΘΕΜΑ Β

- B1.** Να αναλύσετε και να δείξετε διαγραμματικά τις ειδικές περιπτώσεις καμπύλης ζήτησης και ελαστικότητας. (10 μονάδες)
- B2.** Να εξηγήσετε τη σχέση ελαστικότητας ζήτησης και συνολικής δαπάνης. (10 μονάδες)
- B3.** Να αναλύσετε την φράση: «η γνώση της ελαστικότητας της ζήτησης ενός αγαθού είναι πολύ σημαντική για τις επιχειρήσεις και το κράτος» (5 μονάδες)

ΟΜΑΔΑ ΤΡΙΤΗ

ΘΕΜΑ Γ

Σε μία υποθετική οικονομία παράγονται δύο αγαθά Χ και Υ. Οι παραγωγικές δυνατότητες της οικονομίας φαίνονται στον παρακάτω πίνακα.

Συνδυασμοί	Αγαθό Χ	Αγαθό Υ	ΚΕ _χ	ΚΕ _υ
Α	0	2325	-	-
Β	250	;	0,4	;
Γ	;	;	;	2
Δ	;	1600	1	;
Ε	1500	1000	1,5	;
Ζ	2000	;	;	0,5

- Γ1.** Να συμπληρώσετε τον πίνακα κάνοντας τους κατάλληλους υπολογισμούς. (8 μονάδες)
- Γ2.** Να χαρακτηρίσετε το κόστος ευκαιρίας ως αυξανόμενο, μειούμενο ή σταθερό, και να δώσετε την οικονομική του ερμηνεία. (με βάση τους παραγωγικούς συντελεστές). (5 μονάδες)
- Γ3.** Πόσες μονάδες Χ θυσιάζονται για να παραχθεί η 1100^η μονάδα του αγαθού Υ; (3 μονάδες)
- Γ4.** Ο συνδυασμός Κ(Χ=1700, Υ=580) βρίσκεται αριστερά, δεξιά ή επί της ΚΠΔ; Να δοθεί η οικονομική ερμηνεία του συγκεκριμένου συνδυασμού (5 μονάδες)
- Γ5.** Λόγω οικονομικής κρίσης μετανάστευσε εργατικό δυναμικό σε χώρες του εξωτερικού, με αποτέλεσμα να μεταβληθεί η παραγωγή του αγαθού Χ κατά 50% και του αγαθού Υ κατά 40%. Να

κατασκευάσετε τον νέο πίνακα παραγωγικών δυνατοτήτων της οικονομίας. Να σχεδιάσετε την αρχική και τη νέα καμπύλη στο ίδιο διάγραμμα. **(4 μονάδες)**

ΟΜΑΔΑ ΤΕΤΑΡΤΗ

ΘΕΜΑ Δ

Ο πίνακας που ακολουθεί αφορά στοιχεία της αγοραίας προσφοράς (μη γραμμικής) ενός αγαθού Χ που παράγεται από 20 όμοιες επιχειρήσεις ενός κλάδου, βραχυχρόνια.

Τιμή (P)	Προσφερόμενη ποσότητα (Qs)
10	2400
15	2800
30	3000

- Δ1.** Αν η αγοραία συνάρτηση ζήτησης είναι: $Q_d=90.000/P$, να προσδιοριστεί η τιμή και η ποσότητα ισορροπίας. **(3 μονάδες)**
- Δ2.** Αν το κράτος επιβάλει την τιμή $P=10$, τι θα δημιουργηθεί στην αγορά και να υπολογιστεί. Ποιον προστατεύει αυτή η τιμή. **(3 μονάδες)**
- Δ3.** Να υπολογιστεί το ύψος του μέγιστου «καπέλου» που είναι δυνατό να πληρώσουν οι καταναλωτές με την συγκεκριμένη κρατική παρέμβαση. **(3 μονάδες)**
- Δ4.** Ποιο είναι το ύψος των νόμιμων εσόδων των επιχειρήσεων και ποιο είναι το μέγιστο ύψος που ενδέχεται να φτάσουν τα συνολικά έσοδα των παραγωγών (νόμιμα και παράνομα) μετά την κρατική παρέμβαση. **(3 μονάδες)**
- Δ5.** Να κατασκευαστεί ο πίνακας ατομικής προσφοράς της επιχείρησης. Αν για την παραγωγή 140 μονάδων το μεταβλητό κόστος παραγωγής της επιχείρησης είναι 1500€ να υπολογίσετε το μεταβλητό κόστος της επιχείρησης σε κάθε επίπεδο παραγωγής του πίνακα προσφοράς της. **(6 μονάδες)**
- Δ6.** Αν η επιχείρηση χρησιμοποιεί ως μοναδικούς συντελεστές παραγωγής την εργασία και τις πρώτες ύλες, των οποίων η αμοιβή παραμένει σταθερή. Αν για την παραγωγή 120 μονάδων παραγωγής η επιχείρηση απασχολεί 10 εργαζόμενους και για την παραγωγή 140 μονάδων απασχολεί 20 εργαζόμενους, να υπολογίσετε την αμοιβή κάθε εργάτη και την τιμή της πρώτης ύλης ανά μονάδα προϊόντος. **(7 μονάδες)**

!!! Καλή Επιτυχία !!!